

# Deltagelsesmuligheder for alle børn

Vores handleplan

Horsens Kommune



## Hvorfor skal deltagelsesmulighederne for alle børn styrkes?

Vores handleplan tager sit afsæt i Horsens Kommunes Sammenhængende Børne- og Ungepolitik. Heri understreges vores overbevisning om, at det er i fællesskabet, at børnene udvikler sig og bliver til, og det er vores pligt at sikre, at ingen står udenfor.

Alle møder livet med forskellige forudsætninger og muligheder, og det er vores opgave at skabe en sammenhængende og fælles indsats, som giver alle børn og unge mulighed for at have det godt, udvikle sig og lære at mestre livet.

Vi drømmer om, at alle børn kan være en del af fællesskaber, hvor de har det godt og kan folde sig ud som dem, de er. Vi tror på, at dét at være en del af et fællesskab er det, der bedst ruster de fleste til at kunne få et godt liv.

Både i dagtilbud og skoler opleves det, at børnegruppen bliver mere og mere mangfoldig, og at flere børn er udfordret inden for almenområdet.

På skoleområdet kommer det til udtryk ved, at flere børn segregeres til specialtilbud – en udvikling, der både sker i Horsens Kommune og på landsplan.

Fra 2022 til 2024 er antallet af elever i specialtilbud på skoleområdet i Horsens Kommune steget med 105 elever - dvs. en stigning på 21 %. Dette medfører både sociale og økonomiske udfordringer. Efterhånden som flere børn segregeres, bliver der færre og færre midler at skabe gode pædagogiske rammer for på almenområdet. I 2025 bruger vi på skoleområdet ca. 21% af de samlede midler på ca. 5% af børnene.



## Baggrund

Børne- og Dagtilbudsudvalget og Skole-, Unge- og Uddannelsesudvalget godkendte i september 2024 kommissoriet for "Deltagelsesmuligheder for alle børn".

Med afsæt i kommissoriet er processen tilrettelagt i to faser:

- Fase 1: Afdækning og planlægning
- Fase 2: Udvikling og implementering

Fase 1 har været en afdækningsfase. Her har ledere og udvalgte medarbejdere på børne- og ungeområdet samt 'Sammen om skolen' været inddraget i at afdække styrker og svagheder ved den nuværende praksis og kvalificere tilrettelæggelsen af konkrete udviklingsspor. Som aftalt bliver de to udvalg her ved afslutningen af fase 1 præsenteret for et udkast til en handleplan, som beskriver de konkrete spor samt den videre proces.

I fase 2 vil vi udvikle og implementere de enkelte spor i handleplanen. Denne udvikling og implementering vil ske i samarbejde med de berørte ledere og medarbejdere.

Fase 2 vil være præget af en tålmodig og omhyggelig tilgang til udviklingen af praksis. Det primære fokus vil være rettet mod at sænke andelen af børn, der fremover segregeres fremfor at flytte børn, der allerede er segregeret, tilbage til almenområdet.



## Derfor er det vores mål

1. At alle børn som udgangspunkt er en del af fællesskaber i deres lokalområde.
2. At styrke vores dagtilbud og skoler, så der er plads til, at flere børn kan trives og udvikle sig.
3. At sikre en økonomi i balance, så flest mulige ressourcer bruges i almene dagtilbud og skoler.



## Hvad kan forældrene forvente af os?

Forældre til børn og unge i Horsens Kommune kan forvente, at vi arbejder helhjertet med at skabe børnefællesskaber, der giver plads og muligheder til alle. Fordi vi tror på, at børn er mere ens end forskellige, og fordi vi ved, at det er i det store fællesskab – dét, der også afspejler vores samfund – at børnene bedst kan udvikle sig og lære at begå sig i livet.

At lykkes med at skabe inkluderende børnefællesskaber kræver et vedvarende fokus på flere ting: Læringsmiljøet, den pædagogiske kvalitet, fællesskabet og samarbejdet mellem både forældre og fagprofessionelle.

At lykkes er med andre ord en fælles opgave.

## Hvad forventer vi af forældrene?

Vi ser forældrene som afgørende samarbejdspartnere, når det kommer til at skabe fællesskaber, der giver plads og muligheder til alle børn og unge.

Vi tror nemlig på, at forældrene kan præge de miljøer, børnene indgår i på positiv vis, og derfor har vi også en forventning om, at de bidrager aktivt med en nysgerrig, åben og engageret tilgang til deres børns dagtilbuds-, skole- og fritidsliv.

Forældrene vil løbende blive inddraget og orienteret om de indsatser, der arbejdes på lokalt, så de i samarbejde med det pædagogiske personale kan arbejde imod vores fælles mål – at sikre gode og givende deltagelsesmuligheder for alle børn og unge i Horsens Kommune.





## Hvad står vi på?

### Handleplanen er blevet til på baggrund af..

- .. en bred inddragelsesproces på tværs af Børn, Unge og Kultur, hvor ledere har været med til at belyse styrker og forbedringspotentialer i forhold til børns og unges deltagelsesmuligheder.
- .. erfaringer og forskning omkring inklusion; herunder særligt erfaringer og viden fra Lillehammer Kommune og Thomas Nordahls forskning.
- .. Trivsels kommissionens anbefalinger og Topmødeerklæring fra KL's Børn & Unge Topmøde 2025

# Vores afsæt

Når børn og unge er en del af mangfoldige fællesskaber, lærer de at respektere og forstå forskelligheder, så de kan udvikle sig til aktive og deltagende borgere i samfundet og lykkes i eget liv.

## Vores kompas

- Vi inviterer til samarbejde, når vi møder udfordringer
- Vi prioriterer at udvikle god pædagogik før specialpædagogiske indsatser
- Vi igangsætter indsatser i fællesskabet før individuelle indsatser



# Det vi vil



**Vi vil styrke og udvikle støttesystemet tæt på børnene**



**Vi vil styrke samarbejdet gennem en fælles arbejdsmodel**



**Vi vil prioritere kompetenceudvikling tæt på børnene**



**Vi vil udvikle og tilpasse specialområdet**



**Vi vil styrke de lokale fællesskaber på tværs**



**Vi vil prioritere fysiske rammer, der bidrager til fleksible lege- og læringsmiljøer**



Deltagelsesmuligheder for alle børn



## Vi vil styrke og udvikle støttesystemet tæt på børnene

# 1

Vi vil styrke og udvikle støttesystemet og rykke det tættere på praksis, så viden og ressourcer udnyttes så tæt på børnene som muligt. Støttesystemet er afgørende for udviklingen af den daglige pædagogiske praksis og er med til at sikre en fælles og tværfaglig tilgang, hvor vi er sammen om børnenes læring, udvikling og trivsel.

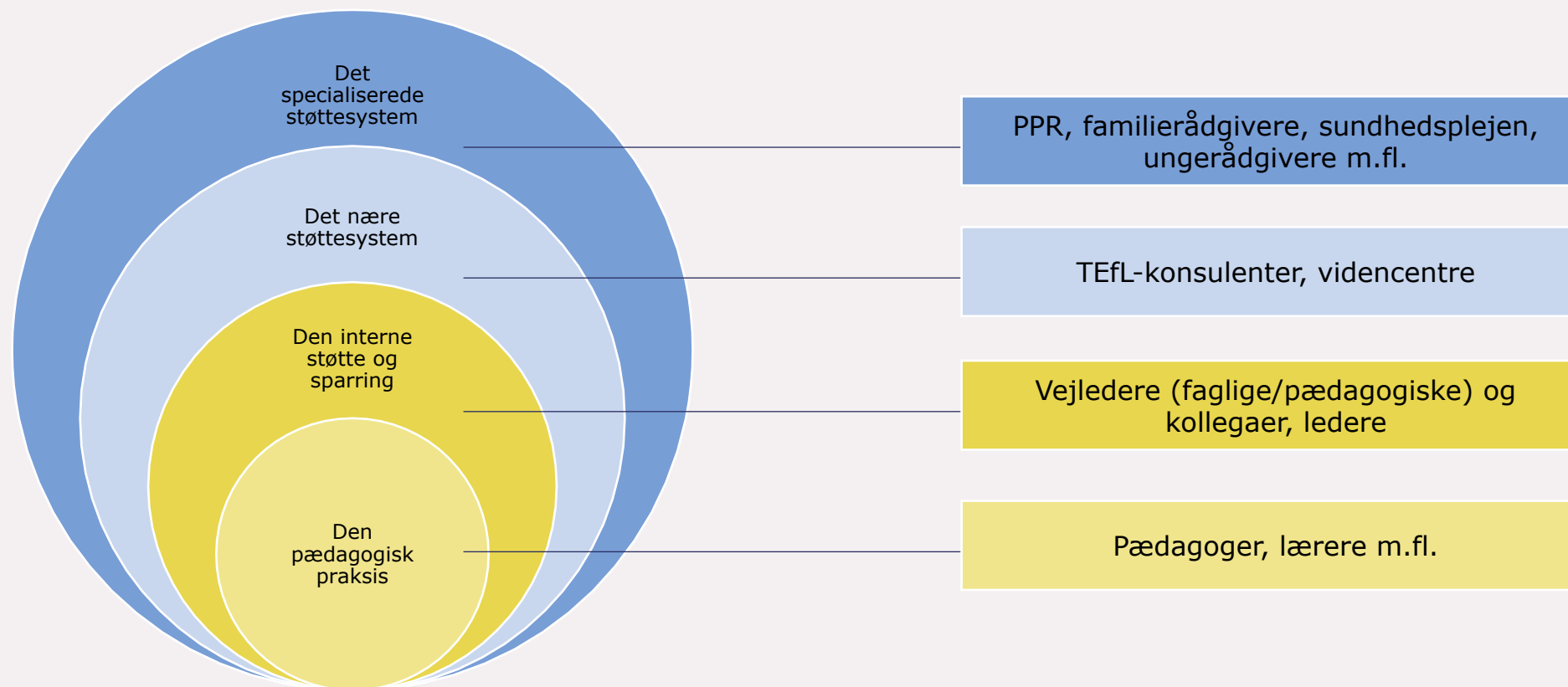
### Helt konkret vil vi:

- Skabe større lokal tilknytning af støttesystemet ved at koble flere af støttesystemets medarbejdere til konkrete skoler og dagtilbud. Målet er at styrke samarbejdet om den lokale praksis og det relationelle samarbejde med pædagoger, lærere og ledere.
- Gentænke organiseringen af det *nære støttesystem* med henblik på at skabe lettilgængelig og nærværende understøttelse af pædagoger og lærere.



## Illustration af niveauer i støttesystemet

Figuren illustrerer de forskellige niveauer, der er i støttesystemet både nu og fremad. Indsatserne i handleplanens spor 1 retter sig mod de blå niveauer, hvor inden for organiseringen skal gentænkes med målet om styrket sammenhæng, tilgængelighed og lokal tilknytning.





## Vi vil styrke samarbejdet gennem en fælles arbejdsmodel

# 2

Vi vil styrke det fagprofessionelle samarbejde gennem en fælles systematisk arbejdsmodel. Den fælles arbejdsmodel skal styrke opgaveløsningen i fællesskab og sikre en grundig og tålmodig udvikling af den pædagogiske praksis, hvor vi mødes i samarbejdet med en fælles tilgang på tværs af fagligheder.

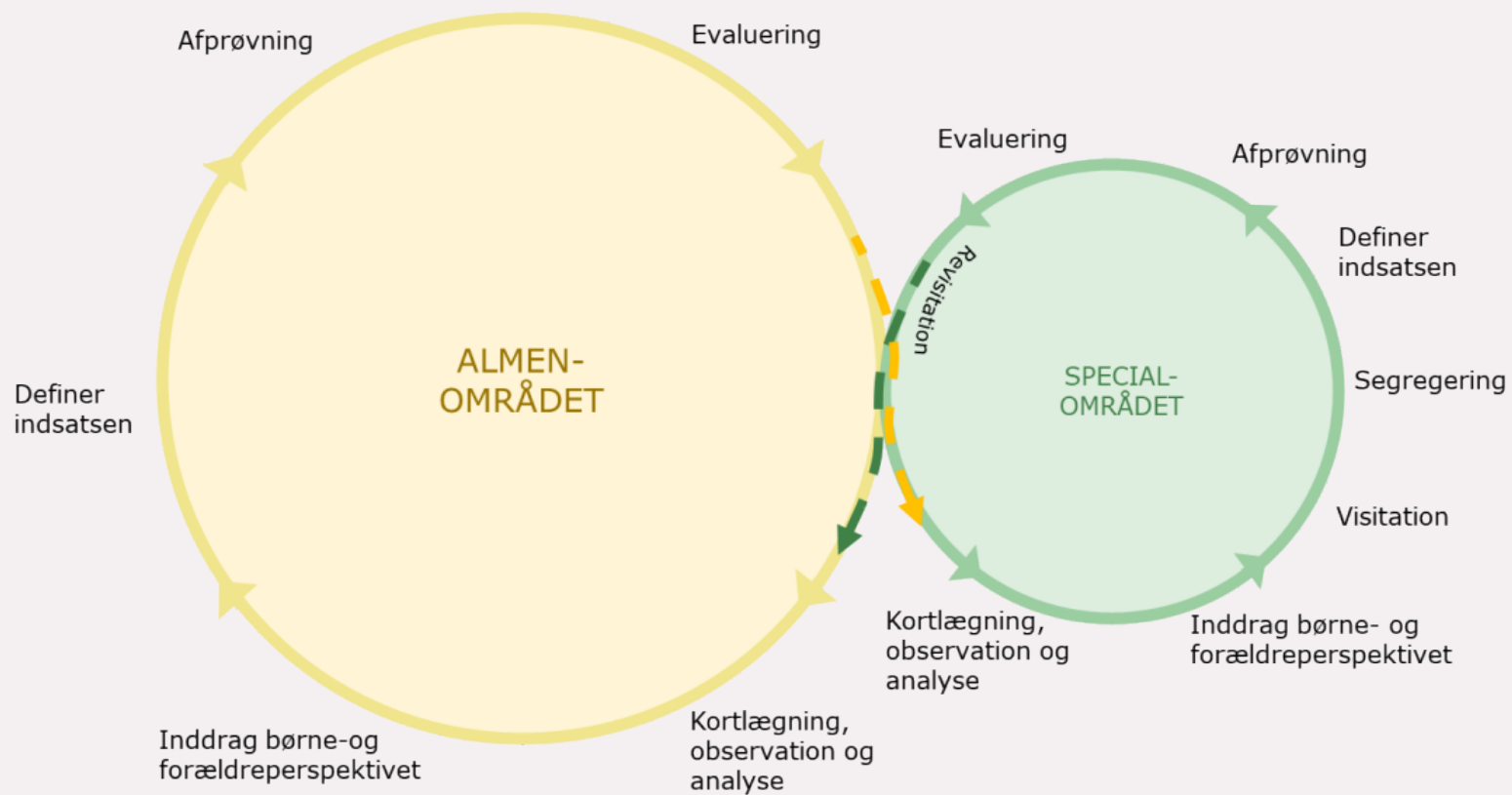
### Helt konkret vil vi:

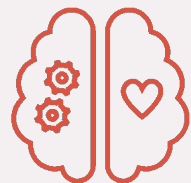
- Udvikle og implementere *en fælles arbejdsmodel* for det samlede børne- og ungeområde. Arbejdsmodellen skal sikre systematisk fagprofessionel sparring og samarbejde samt en tydelighed omkring, hvornår og hvordan de forskellige niveauer i støttesystemet indgår i samarbejdet om den pædagogiske praksis.
- Udvikle og implementere fælles analysemodeller, der understøtter en undersøgende og evaluerende praksis og dermed kvalificerer de pædagogiske tiltag.



# 2

## Illustration: Udkast til fælles arbejdsmodel





## Vi vil prioritere kompetenceudvikling tæt på børnene

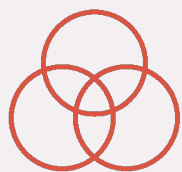
# 3

Vi vil styrke det pædagogiske fundament ved at prioritere kompetenceudvikling og understøttelse til pædagoger og lærere. Ingen skal stå alene med opgaven, og vi ved fra forskning, at fagprofessionelle samarbejdsformer er noget af det mest betydningsfulde i forhold til at udvikle og øge kvaliteten af den pædagogiske praksis.

### Helt konkret vil vi:

- Prioritere ressourcer og tid til det *nære støttesystem*, der skal sikre let tilgængelig og nærværende understøttelse og udvikling af den pædagogiske praksis.
- Tilrettelægge en systematisk indsats med en prioritering af børnehave og indskoling de første år. Dette skal sikre en bæredygtig omstilling og en særlig opmærksomhed på sammenhæng for børnene mellem dagtilbud og skole.





## Vi vil udvikle og tilpasse specialområdet

# 4

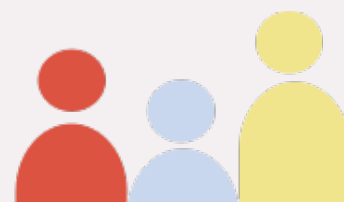
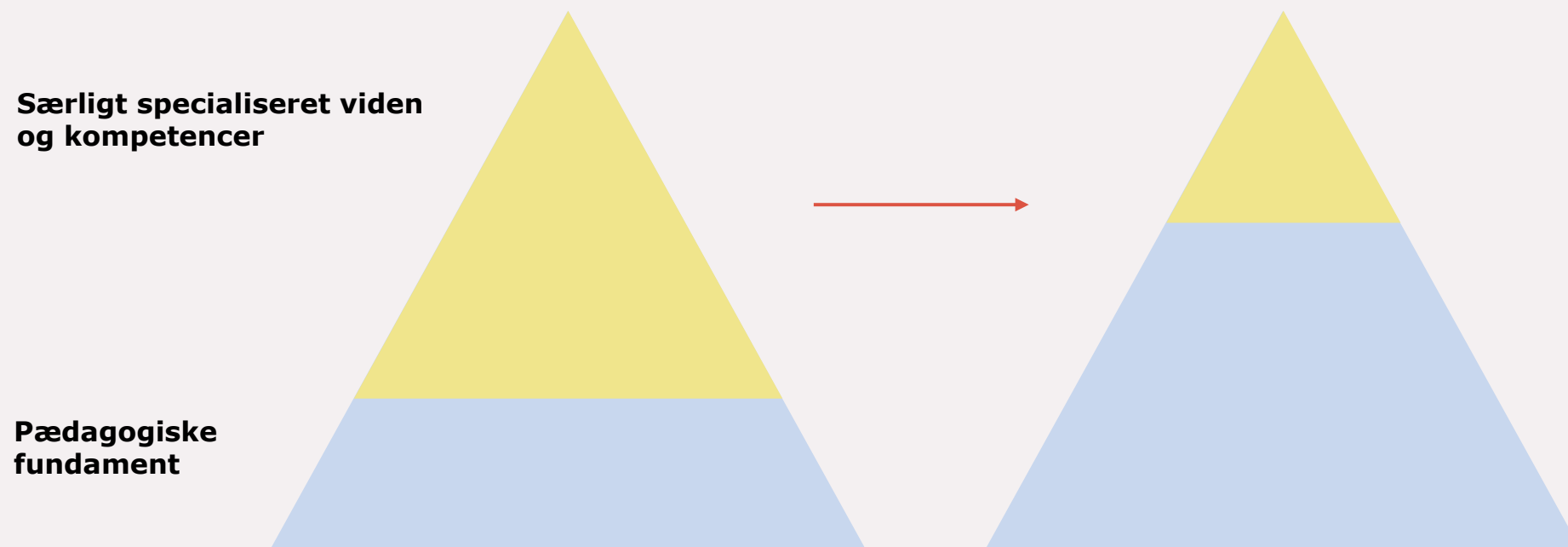
Vi vil analysere, udvikle og tilpasse tilbuddene på specialområdet med henblik på at understøtte børnenes deltagelse i lokale og almene fællesskaber.

### Helt konkret vil vi:

- Sikre mere fleksible tilbud på specialområdet med fokus på fælles pædagogiske kvalitetsmål for alle specialtilbud.
- Afprøve nye lokale løsninger, der er tilpasset de børn, der går der.
- Udarbejde en analyse af budgettildelingen på specialområdet, som indeholder et forslag til ny tildelingsmodel.



## Illustration: Udvikling af specialområdet og det pædagogiske indhold





## Vi vil styrke de lokale fællesskaber på tværs

# 5

Vi vil med udgangspunkt i de lokale ressourcer og netværk mobilisere og inspirere til samarbejder og aktiviteter, der kan styrke de lokale børne- og ungefællesskaber. Målet er at understøtte samarbejde og relationer mellem kommunale institutioner, kultur- og foreningsliv og lokalsamfund samt at fremme *kultur som en metode* til at skabe rum og inspiration til kreative tilgange i lokale fællesskaber.

### Helt konkret vil vi:

- Igangsætte initiativer, der kan styrke det lokale samarbejde mellem dagtilbud, skole, kultur- og fritidsliv om at skabe gode børne- og ungefællesskaber i nærområdet.
- Fortsætte og intensivere samarbejdet mellem lokale dagtilbud og skoler med fokus på at lære af hinanden og på at overlevere lege- og læringsmiljøer for alle børn.
- Udarbejde en systematisk og forenklet formidling af kultur- og fritidslivets tilbud, støttemuligheder og fællesskaber.





## Vi vil prioritere fysiske rammer, der bidrager til fleksible lege- og læringsmiljøer

# 6

Vi vil styrke udnyttelse af inde- og udemiljøer i dagtilbud og skoler med fokus på at skabe rammer for fleksible lege- og læringsmiljøer. Fleksible lege- og læringsmiljøer med plads til både fællesskab og fordybelse understøtter forskellige læringsbehov og sociale dynamikker og giver forskellige pædagogiske og didaktiske muligheder.

### Helt konkret vil vi:

- Gennemføre forløb for dagtilbud og skoler, hvor vi arbejder med fysisk indretning og pædagogik på samme tid for at sikre, at de nye muligheder, som indretningen inde og ude giver, udnyttes optimalt til at skabe deltagelsesmuligheder for alle børn.
- Revidere Horsens Kommunes designguide for dagtilbuds- og skolebyggeri.



Deltagelsesmuligheder for alle børn

## For at lykkes skal vi..

### 1) .. involvere medarbejdere og ledere i udviklingen og implementeringen

I denne handleplan lægges der seks arbejdsspor ud, som blandt andet er blevet til på baggrund af perspektiver og viden fra ledere på tværs af børne- og ungeområdet. I den videre udvikling og implementering af sporenes indhold vil vi prioritere en høj grad af involvering af både medarbejdere og ledere med målet om sikre sammenhæng og mening i de forskellige faglige og lokale praksisser.

### 2) .. prioritere en bæredygtig og tålmodig omstilling

Den konkrete omstilling kan dels bæres af, at færre børn fremover segregeres og dels af, at nogle af de børn, der allerede er segregeret, rykkes tilbage til almenområdet. I implementeringen af handleplanen vil vi prioritere det førstnævnte – dvs. et fokus på at færre børn segregeres – særligt ved overgang fra dagtilbud til skole og i indskoling. Hensigten er at skabe en bæredygtig og tålmodig omstilling, som ikke går på kompromis med den pædagogiske kvalitet samt børnenes trivsel og udvikling.



## For at lykkes skal vi..

### 3) .. styrke den fælles tilgang

Vi løfter i flok! – og derfor har vi brug for en fælles tilgang til vores arbejde med at skabe deltagelsesmuligheder for alle børn. Vi har allerede et stærkt fundament i vores sammenhængende børne- og ungepolitik, der suppleres af flere forskellige strategier, som i højere grad retter sig mod det faglige arbejde og er handlingsorienterede. I forbindelse med arbejdet med deltagelsesmuligheder for alle, vil vi genbesøge disse strategier og lave en ny- og samskrivning, som skaber en tydeligere og mere enkel ramme for det fagprofessionelle arbejde.

### 4) .. kommunikere omhyggeligt og respektfuldt

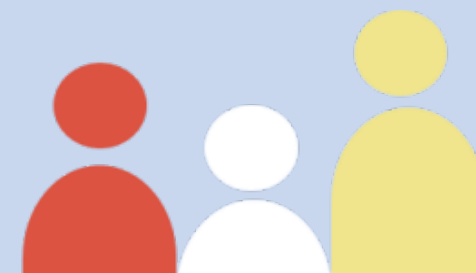
Udviklingen af vores børne- og ungeområde berører og involverer mange mennesker: både medarbejdere, ledere, forældre, civilsamfundet og selvfølgelig dem, det handler om - børnene og de unge! Vi har alle en fælles intention om at skabe det bedste mulige børne- og ungeliv. Det er en kompleks opgave, som vi møder fra mange forskellige perspektiver. Det er derfor vigtigt, at vi er omhyggelige og respektfulde i vores kommunikation og samarbejde om at skabe deltagelsesmuligheder for alle, og at vi inviterer til åbenhed og dialog, når det er svært.





**Hørsens Kommune**

Børn, Unge og Kultur  
Juni 2025



Deltagelsesmuligheder for alle børn